



証券コード 7814

2026年12月期 1Q 決算説明会資料

2026年 5月19日 (火)



日本創発グループ
JAPAN CREATIVE PLATFORM GROUP

We Craft Your Imagination.

本日の説明会の流れ

- 01 連結会計期間の概況**
- 02 新規参画会社と合併再編
(ロールアップ) について**
- 03 FY2026～FY2028のトピックス
設備投資について**

01 FY2026 1Qの結果について

トピックス

- ・ **新規参画企業もあり、増収・・・想定内**
- ・ **原材料費・人件費の増加・金利上昇
により減益 ・・・想定内**
- ・ **積極的な投資による補助金（雑収入）の増加**

01 2026年12月期1Q 連結会計期間の概況

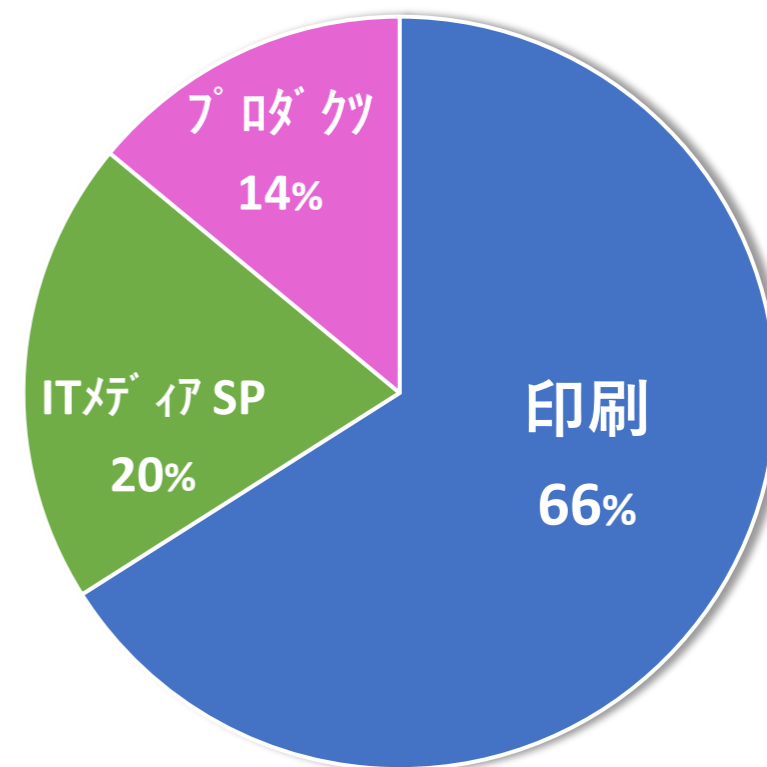
売上増加の内容

2026年12月第1Q ----- 連結子会社 **42社***
売上高 **24,273**百万円

2025年12月第1Q ----- 連結子会社 **38社**
売上高 **21,696**百万円

+2,577百万円 **11.9%増**

売上構成比



2025年3月末42社のうち、1社は貸借対照表のみ連結

01 2026年12月期1Q 連結会計期間の概況

売上増加の内容

2026年12月第1Q ----- 連結子会社 **42社***
売上高 **24,273**百万円

2025年12月第1Q ----- 連結子会社 **38社**
売上高 **21,696**百万円

+ 2,577百万円 **11.9 %増**

⇒売上増加分 **約22億**円

新規企業連結による影響

※PL

フジプラス	2025年 7月～	1Q
シルキー・アクト	2025年 7月～	1Q
サンメック	2025年12月～	1Q
鈴木松風堂	2025年12月～	1Q
DNT I	2025年 4月～	1Q
ウエストマネージメント	2026年 1月～	1Q
立体造形工房	2026年 1月～	1Q
トラスト	2026年 1月～	1Q

2025年3月末42社のうち、1社は貸借対照表のみ連結

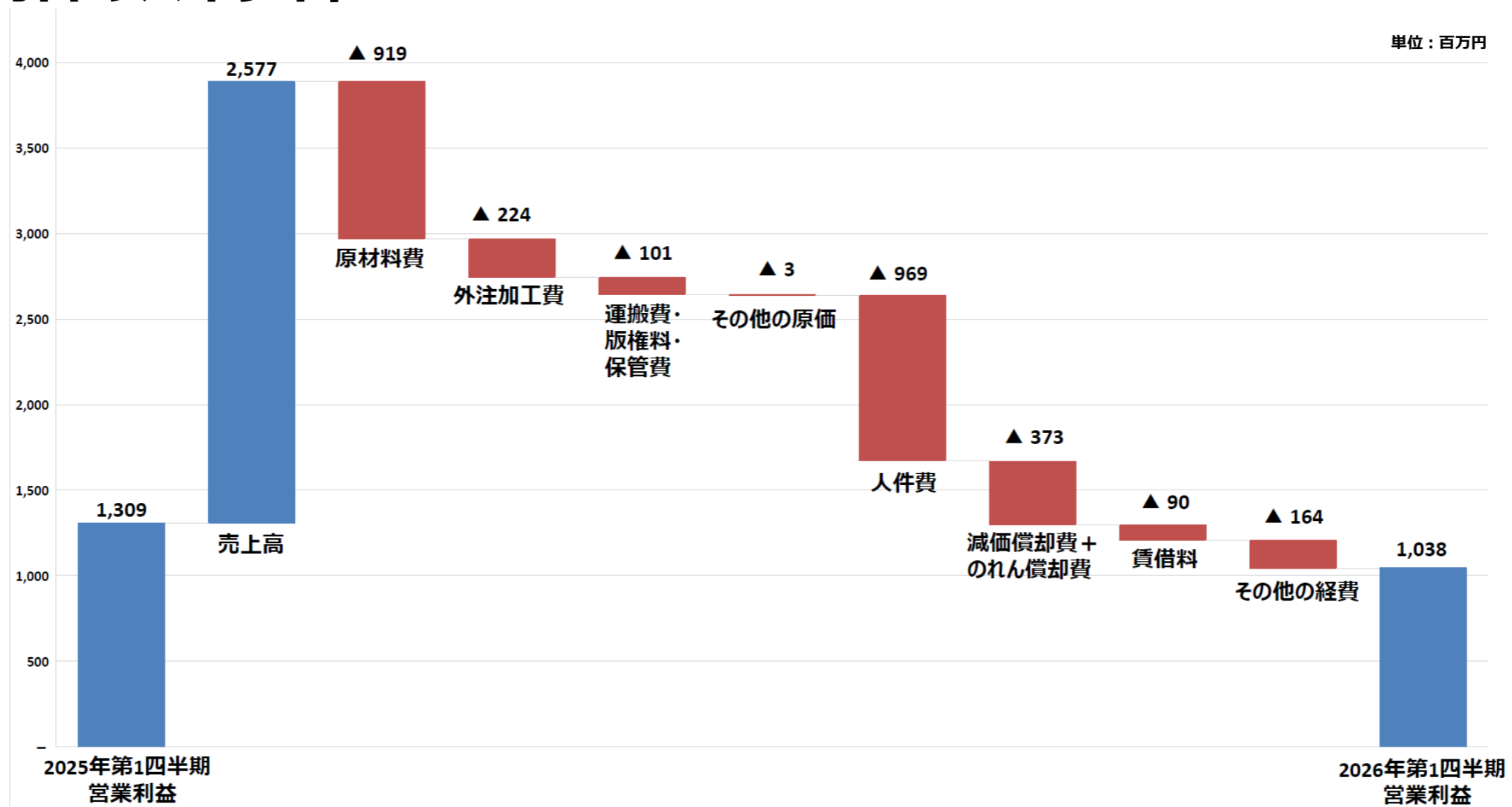
01 2026年12月期1Q 連結会計期間の概況

決算内容のハイライト

<p>売上高 11.9%増 人件費 15.1%増 売上総利益率 31.8% ⇨ 31.3%</p>	<p>2025年12月対比 短期借入金 2,000百万円 増加 社債 250百万円 減少 長期借入金 1,075百万円 減少</p>
<p>付加価値の増加 + 内製化率向上 人件費の上昇 売上高営業利益率 6.0% ⇨ 4.3% 支払利息 75百万円 増加</p>	<p>非支配株主持分 5,036百万円 増加 純資産合計 21,283百万円⇒26,526百万円</p>

01 2026年12月期1Q 連結会計期間の概況

決算内容のハイライト



01 2026年12月期1Q 連結会計期間の概況

(単位：百万円)

	2026年3月期 実績 (A)	2026年12月期計画 (B)		2025年3月期 実績 (C)	差異 (A-C)	
	金額	金額	対計画比 進捗率	金額	金額	対前期比 増減率
売上高	24,273	95,000	25.6%	21,696	2,577	11.9%
営業利益	1,038	2,400	43.3%	1,309	▲ 270	▲ 20.7%
営業利益率	4.3%	2.5%	—	6.0%	—	—
経常利益	1,982	3,600	55.1%	1,541	441	28.6%
経常利益率	8.2%	3.8%	—	7.1%	—	—
親会社株主に帰属する 四半期純利益	1,377	2,000	68.9%	2,389	▲ 1,012	▲ 42.4%
当期純利益率	5.7%	2.1%	—	11.0%	—	—
EBITDA	1,880	6,600	28.5%	1,777	102	5.8%

※EBITDA = 営業利益 + 減価償却費 + のれんの償却額

01 2026年12月期1Q 連結会計期間の概況

(単位：百万円)

		2026年3月期	2025年3月期	前期比増減	増減率
a	売上高	24,273	21,696	2,577	11.9%
b	原材料費	5,347	4,427	919	20.8%
	商品仕入	26	107	▲ 81	▲ 75.3%
	外注加工費	5,459	5,235	224	4.3%
	運搬費・著作権料・保管費	887	785	101	13.0%
	その他の原価	250	166	84	50.8%
a - b		12,302	10,974	1,327	12.1%
	人件費	7,379	6,410	969	15.1%
	減価償却費	747	429	317	74.0%
	のれん償却費	94	38	56	146.7%
	賃借料	643	552	90	16.5%
	租税公課	171	107	64	59.8%
	貸倒費用	▲ 3	▲ 3	0	- %
営業利益		1,038	1,309	▲ 270	▲ 20.7%
	支払利息	▲ 168	▲ 92	▲ 75	- %
	持分法投資損益	▲ 9	30	▲ 39	- %
経常利益		1,982	1,541	441	28.6%
親会社株主に帰属する 四半期純利益		1,377	2,389	▲ 1,012	▲ 42.4%

01 2026年12月期1Q 連結貸借対照表 (資産の部)

(単位：百万円)

科目	2026年3月期		2025年12月期		増減	
	金額	構成比	金額	構成比	金額	率
流動資産	41,287	44.2%	35,643	41.9%	5,644	15.8%
現金及び預金	15,643	16.7%	11,511	13.5%	4,131	35.9%
受取手形、売掛金及び契約資産	15,275	16.4%	14,332	16.9%	942	6.6%
電子記録債権	2,540	2.7%	2,794	3.3%	▲ 253	▲ 9.1%
その他	7,827	8.4%	7,004	8.2%	823	11.8%
固定資産	52,115	55.8%	49,415	58.1%	2,700	5.5%
有形固定資産	36,892	39.5%	35,052	41.2%	1,839	5.2%
建物及び構築物	10,574	11.3%	8,931	10.5%	1,643	18.4%
機械装置及び運搬具	6,877	7.4%	4,956	5.8%	1,921	38.8%
土地	17,434	18.7%	17,499	20.6%	▲ 64	▲ 0.4%
建設仮勘定	1,401	1.5%	3,121	3.7%	▲ 1,719	▲ 55.1%
その他	604	0.6%	545	0.6%	59	10.9%
無形固定資産	2,257	2.4%	1,597	1.9%	659	41.3%
のれん	1,330	1.4%	662	0.8%	667	100.8%
その他	926	1.0%	934	1.1%	▲ 8	▲ 0.9%
投資その他の資産	12,965	13.9%	12,764	15.0%	201	1.6%
投資有価証券	8,458	9.1%	8,664	10.2%	▲ 206	▲ 2.4%
その他	4,507	4.8%	4,099	4.8%	407	9.9%
資産合計	93,403	100.0%	85,058	100.0%	8,344	9.8%

01 2026年12月期1Q 連結貸借対照表 (負債及び純資産の部)

(単位：百万円)

科目	2026年3月期		2025年12月期		増減	
	金額	構成比	金額	構成比	金額	率
流動負債	43,115	46.2%	38,925	45.8%	4,189	10.8%
買掛金	5,045	5.4%	4,177	4.9%	867	20.8%
短期借入金	25,000	26.8%	23,000	27.0%	2,000	8.7%
1年内償還予定の社債	500	0.5%	500	0.6%	—	— %
1年内返済予定の長期借入金	4,300	4.6%	4,300	5.1%	—	— %
その他	8,269	8.9%	6,947	8.2%	1,321	19.0%
固定負債	23,761	25.4%	24,848	29.2%	▲ 1,086	▲ 4.4%
社債	3,499	3.7%	3,749	4.4%	▲ 250	▲ 6.7%
長期借入金	16,150	17.3%	17,225	20.3%	▲ 1,075	▲ 6.2%
退職給付に係る負債	113	0.1%	47	0.1%	65	135.5%
その他	3,999	4.3%	3,826	4.5%	173	4.5%
負債合計	66,876	71.6%	63,774	75.0%	3,102	4.9%
株主資本	20,629	22.1%	20,477	24.1%	152	0.7%
資本金	100	0.1%	100	0.1%	—	— %
資本剰余金	4,833	5.2%	4,870	5.7%	▲ 37	▲ 0.8%
利益剰余金	17,244	18.5%	17,099	20.1%	145	0.8%
自己株式	▲ 1,548	▲ 1.7%	▲ 1,593	▲ 1.9%	44	▲ 2.8%
その他の包括利益累計額	318	0.3%	265	0.3%	52	19.9%
非支配株主持分	5,578	6.0%	541	0.6%	5,036	930.8%
純資産合計	26,526	28.4%	21,283	25.0%	5,242	24.6%
負債・純資産合計	93,403	100.0%	85,058	100.0%	8,344	9.8%

02 新規参画会社と合併再編

FY2026 1Q 事業上のアクション

ポイント①

M&Aによるパッケージ関連事業の強化

鈴木松風堂の子会社化（2025年4Q発表）

→紙管・円筒形パッケージ製造

新和製作所の子会社化（2025年4Q発表）

→関東地域におけるパッケージ印刷製造

傘下の企業6社は合併し1社とし3月末 BS連結

エクセルパック・カバヤの子会社化（2026年1Q発表）

→関西地域におけるパッケージ印刷製造

02 新規参画会社と合併再編

New

エクセルパック・カバヤ株式会社

岡山市中区

(議決権比率100.0%)

パッケージ製造・包装資材の販売
さまざまな形状の紙製パッケージの設計製作が得意



02 新規参画会社と合併再編

New

株式会社鈴木松風堂
京都市南区



New

エクセルパック・カバヤ株式会社
岡山市中区



New

株式会社新和製作所
埼玉県川越市



02 新規参画会社と合併再編

FY2026 1Q 事業上のアクション

ポイント①

M&Aによる付加価値の強化

日本サンプルの子会社化（2025年4Q発表）

→食品サンプルの製造
チョコレートなどの洋菓子が得意

イムラサンプルの子会社化

→食品サンプルの製造
和菓子・おせち お弁当 レストランショーケースなどが得意

リングストンによる事業譲受

→ポリエチレン系袋の製造 + 紙袋

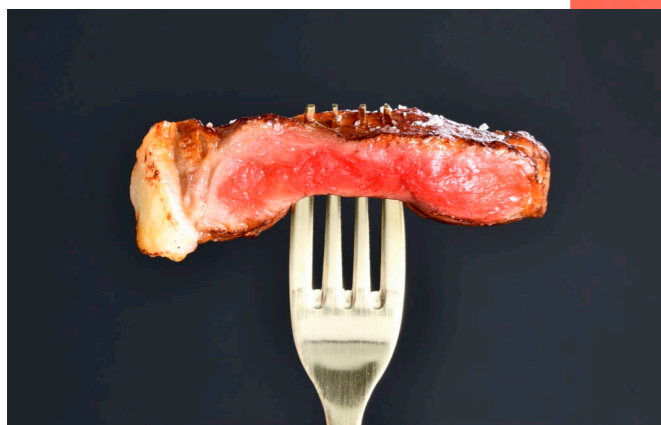
02 新規参画会社と合併再編

New

株式会社イムラサンプル

大阪市住吉区
(議決権比率100.0%)

食品サンプルの製造
和菓子・おせち・サンプルショーケース



New

株式会社日本サンプル

名古屋市中川区
(議決権比率100.0%)

フルーツ・菓子など



02 新規参画会社と合併再編

FY2026 1Q 事業上のアクション

ポイント①

事業統合による経営効率の向上

G1・Playce・アドクレールの事業統合

→Playce「編集プロダクション」+ G1「デザイン」+ アドクレール「DTP」
デジタルを含めた メディア制作にかかわるリソース統合

小西印刷所とフジプラスの東京営業所を統合

→グループ連携をさらに強化

望月印刷の完全子会社化

→グループ連携をさらに強化

03 FY2026～FY2028のトピックス

FY2026～FY2028 想定する事業計画

03 FY2026～FY2028のトピックス

トピックス

- **設備増強によりグループ全体の生産効率向上**
- **設備投資により償却負担増加**
- **営業組織の統合により顧客アプローチ強化**
- **資金調達が多様化**

03 FY2026～FY2028のトピックス

FY2028 に向けて

ポイント①

グループ全体の生産効率向上

・徹底的な効率化

生産設備の移転・統合

- ①印刷事業 **関西地域**での生産設備の大胆な統合（移転集約）
- ②印刷事業 **関東地域**での設備の移転と設備投資（廃棄＋新設含む）
- ③プロダクツ 主力工場が完成し稼働！
一部印刷工場⇒プロダクツ製造設備併設に業容変更

設備投資額に伴う減価償却負担の増加

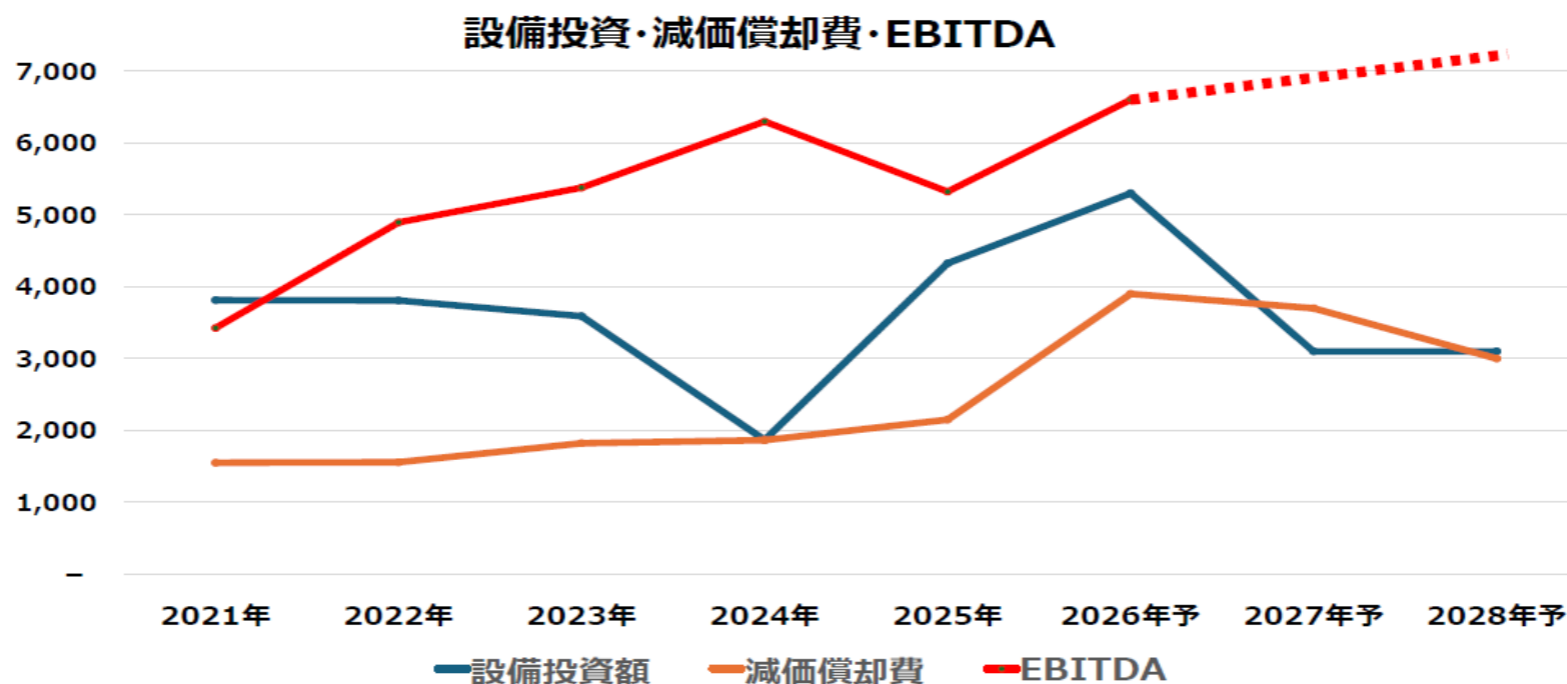
03 FY2026~FY2028のトピックス

FY2028 に向けて

ポイント②

設備投資により償却負担増加

(単位：百万円)



	2021年	2022年	2023年	2024年	2025年	2026年予	2027年予	2028年予
設備投資額	3,813	3,808	3,590	1,868	4,324	N D	N D	N D
減価償却費	1,550	1,557	1,822	1,865	2,150	3,900	3,700	3,000
EBITDA	3,425	4,893	5,376	6,298	5,322	6,600	N D	N D

03 FY2026～FY2028のトピックス

FY2028 に向けて

ポイント③

営業組織の統合により顧客アプローチ強化

・徹底的な効率化

営業拠点の移転・統合

- ① **関東地域** グループ企業の本社・事業所を移転集結
印刷事業の営業組織の一部を統合
- ② **中部地域** 印刷事業・プロダクツ事業の営業拠点集結
- ③ **関西地域** 印刷事業の営業組織の一部を集結

設備投資額に伴う減価償却負担の増加

03 FY2026～FY2028のトピックス

FY2028 に向けて

ポイント④

資金調達の多様化

成長資金の確保

有利子負債

→FY2025末 44,525百万円⇒FY2026 1Q末 45,450百万円

金利上昇に対応して長期短期バランス調整を進める

→子会社にて種類株式の発行による調達

03 FFY2026～FY2028のトピックス

(単位：百万円)

	2025年12月期 (実績)	2026年12月期 (計画)	前期比	
			増減額	増減率
売上高	86,987	95,000	8,012	9.2%
営業利益	3,010	2,400	▲ 610	▲ 20.3%
経常利益	3,201	3,600	398	12.5%
EBITDA	5,322	6,600	1,277	24.0%
親会社株主に帰属する 当期純利益	6,530	2,000	▲ 4,530	▲ 69.4%
EPS	139円01銭	42円23銭		
1株当たり年間配当金 (普通配当)	14円00銭	15円00銭		
1株当たり特別配当金	46円00銭	—		
1株当たり年間配当金	60円00銭	15円00銭		

※EBITDA = 営業利益 + 減価償却費 + のれんの償却額

本日は決算説明会へのご参加 ありがとうございました。

当資料に掲載されている業績見通し、その他今後の予測・戦略などに関する情報は、当資料作成時点において、

当社が合理的に入手可能な情報に基づき、通常予測し得る範囲内で行った判断に基づくものです。

しかしながら実際には、通常予測し得ないような特別事情の発生または通常予測し得ないような結果の発生などにより、

当資料記載の業績見通しとは異なる結果を生じ得るリスクを含んでおります。

当社は、投資家の皆様にとって重要と考えられるような情報について、その積極的な開示に努めてまいりますが、

当資料記載の業績見通しのみ全面的に依拠してご判断されることはくれぐれもお控えになられるようお願いいたします。

なお、いかなる目的であれ、当資料を無断で複製、または転送などを行われぬようお願いいたします。



日本創発グループ
JAPAN CREATIVE PLATFORM GROUP

U R L : <https://www.jcpg.co.jp/>

E-mail : cp@jcpg.co.jp

T E L : 03-5817-3061 IR担当